



**POLSKA
SIATKÓWKA**

ZMIANY W PRZEPISACH GRY 2022-2024



**SĘDZIOWIE
PZPS**

Modyfikacja przepisu (7.4.3 dla wyjaśnienia, 7.4.3.1 i 7.4.3.2 „dalej” zamiast „bliżej” aby zapewnić większą elastyczność pozycji zawodników w momencie uderzenia piłki przez zagrywającego)

7.4.3

Ustawienie zawodników jest określane i sprawdzane przez miejsce kontaktu stóp z podłożem (**ostatni kontakt z podłożem ustala pozycję zawodnika**) według następujących zasad:

7.4.3.1

Każdy **zawodnik linii obrony** musi mieć przynajmniej część **jednej** stopy **na równi** lub dalej od linii środkowej niż **bliższa linii środkowej** stopa odpowiadającego mu zawodnika **linii ataku**;

7.4.3.2

Każdy prawy (lewy) zawodnik musi mieć przynajmniej część **jednej** stopy **na równi** lub bliżej prawej (lewej) linii bocznej niż **dalsze od prawej (lewej) linii bocznej** stopy **pozostałych** zawodników znajdujących się w tej samej linii.



7.4.3.1

Każdy zawodnik linii obrony musi mieć przynajmniej część **jednej** stopy **na równi** lub dalej od linii środkowej niż **bliższa linii środkowej** stopa odpowiadającego mu zawodnika **linii ataku**;

Przykłady ustawień

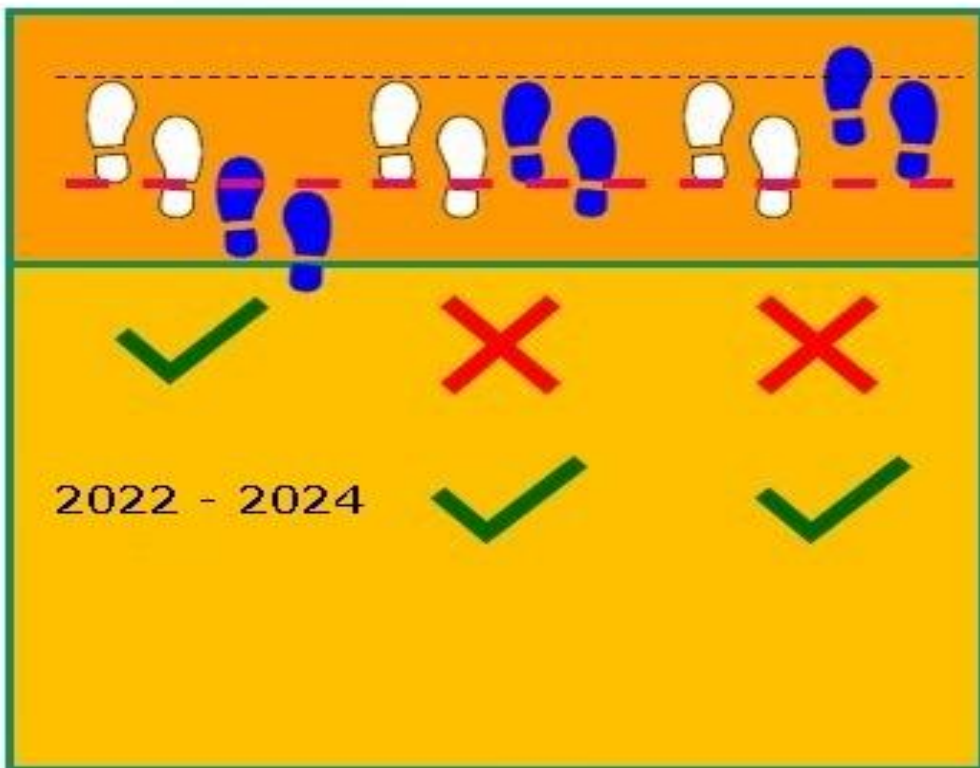
Zakładając, że zawodnik w czerwonej koszulce znajduje się w linii obrony, a zawodnik w białej koszulce jest odpowiadającym mu zawodnikiem linii ataku, w poniższych przypadkach **USTAWIENIE JEST POPRAWNE**, bo **zawodnik linii obrony** ma przynajmniej część **jednej** stopy **na równi** lub dalej od linii środkowej niż **bliższa linii środkowej** stopa odpowiadającego mu zawodnika **linii ataku**.



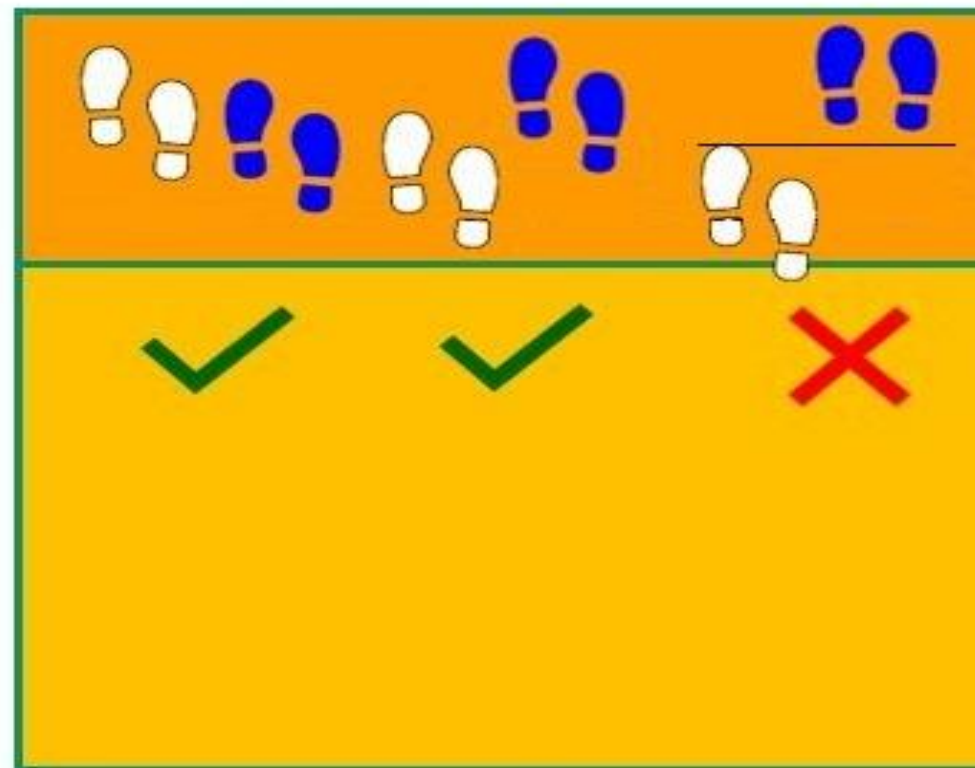


Ustawienie zawodników

Przepisy 2017 - 2020



Przepisy 2022 - 2024

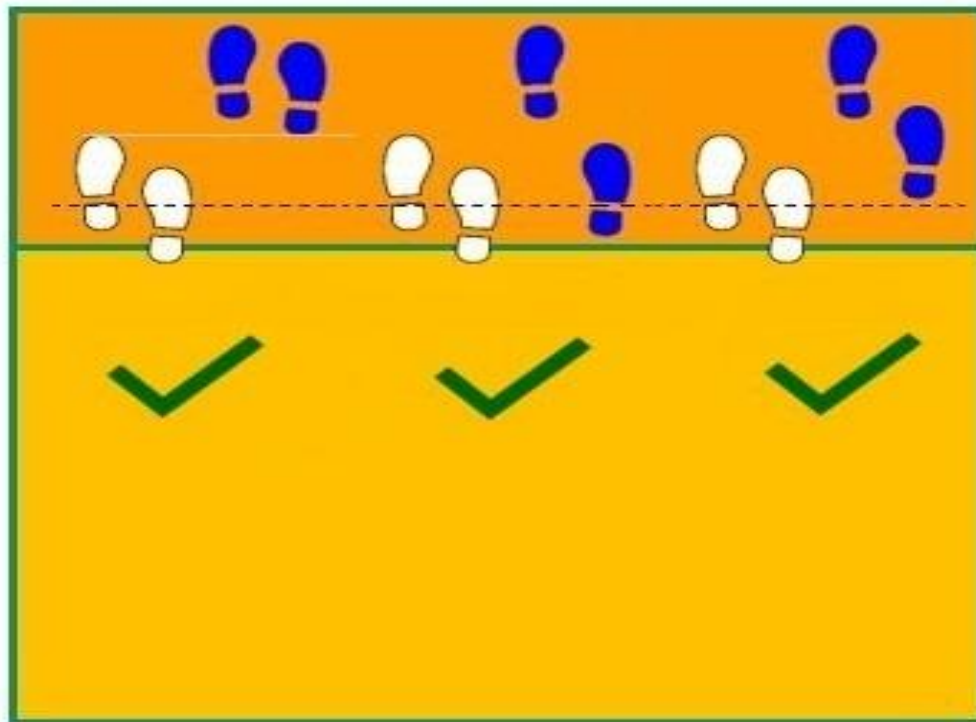




POLSKA
SIATKÓWKA

Ustawienie zawodników

Przepisy 2022 - 2024



I linia



II linia

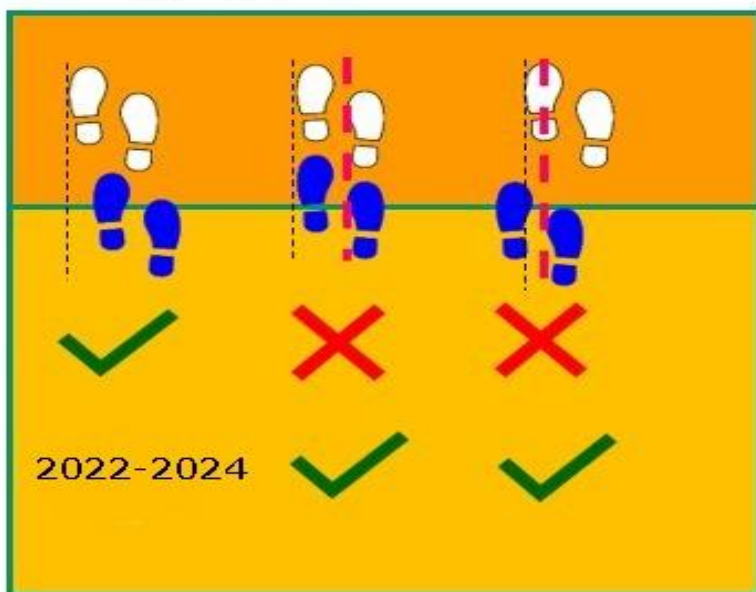


Ustawienie zawodników

7.4.3.2

Każdy prawy (lewy) zawodnik musi mieć przynajmniej część **jednej** stopy **na równi** lub bliżej prawej (lewej) linii bocznej niż **dalsze od prawej (lewej) linii bocznej** stopy **pozostałych** zawodników znajdujących się w tej samej linii.

Przepisy gry 2017 - 2020

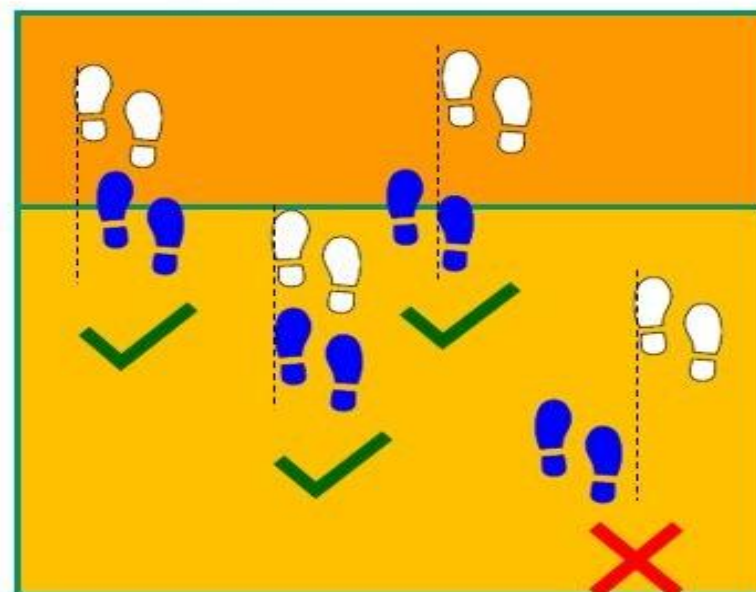


Lewy



Środkowy

Przepisy 2022 - 2024



Lewy

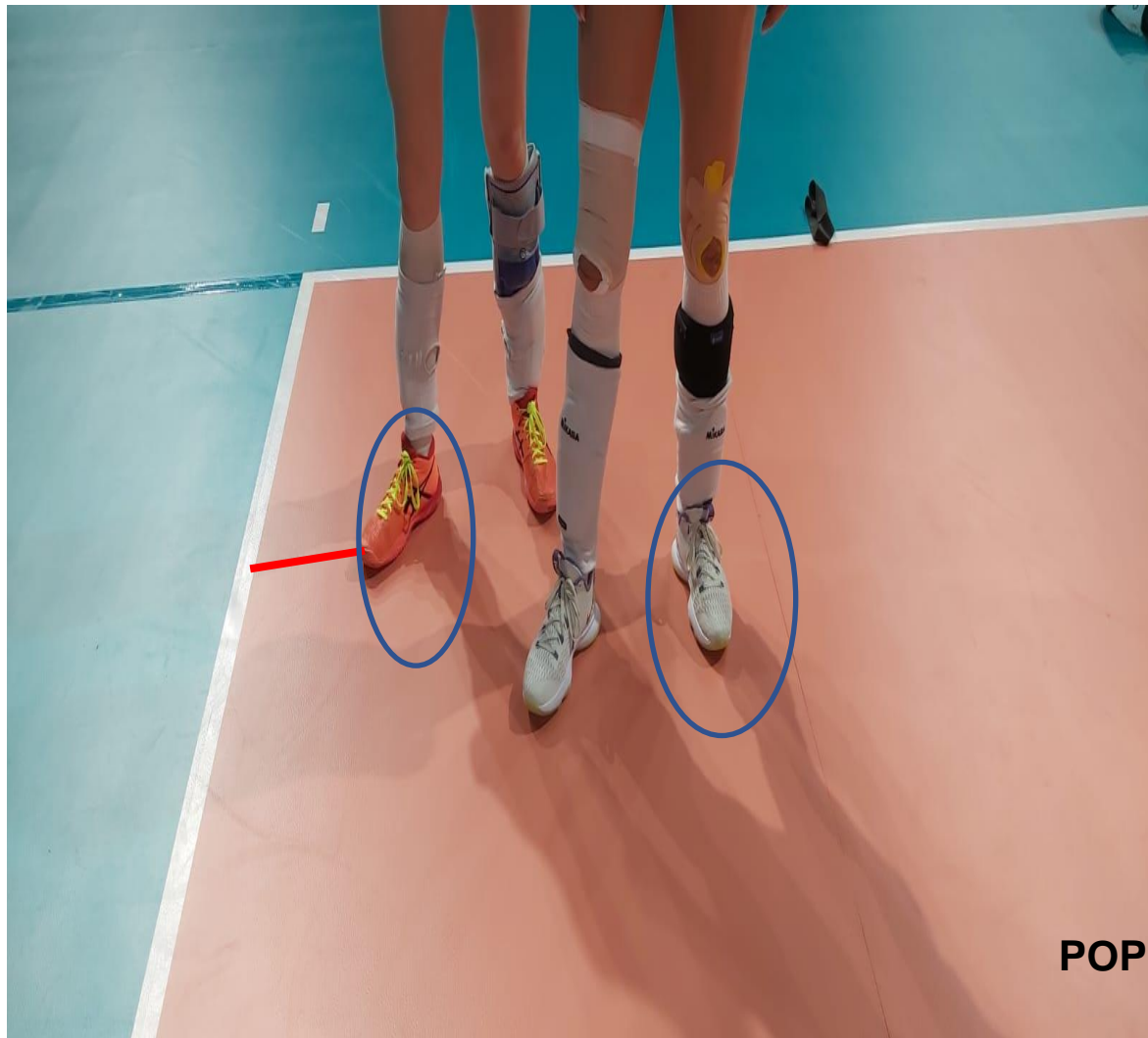


Środkowy

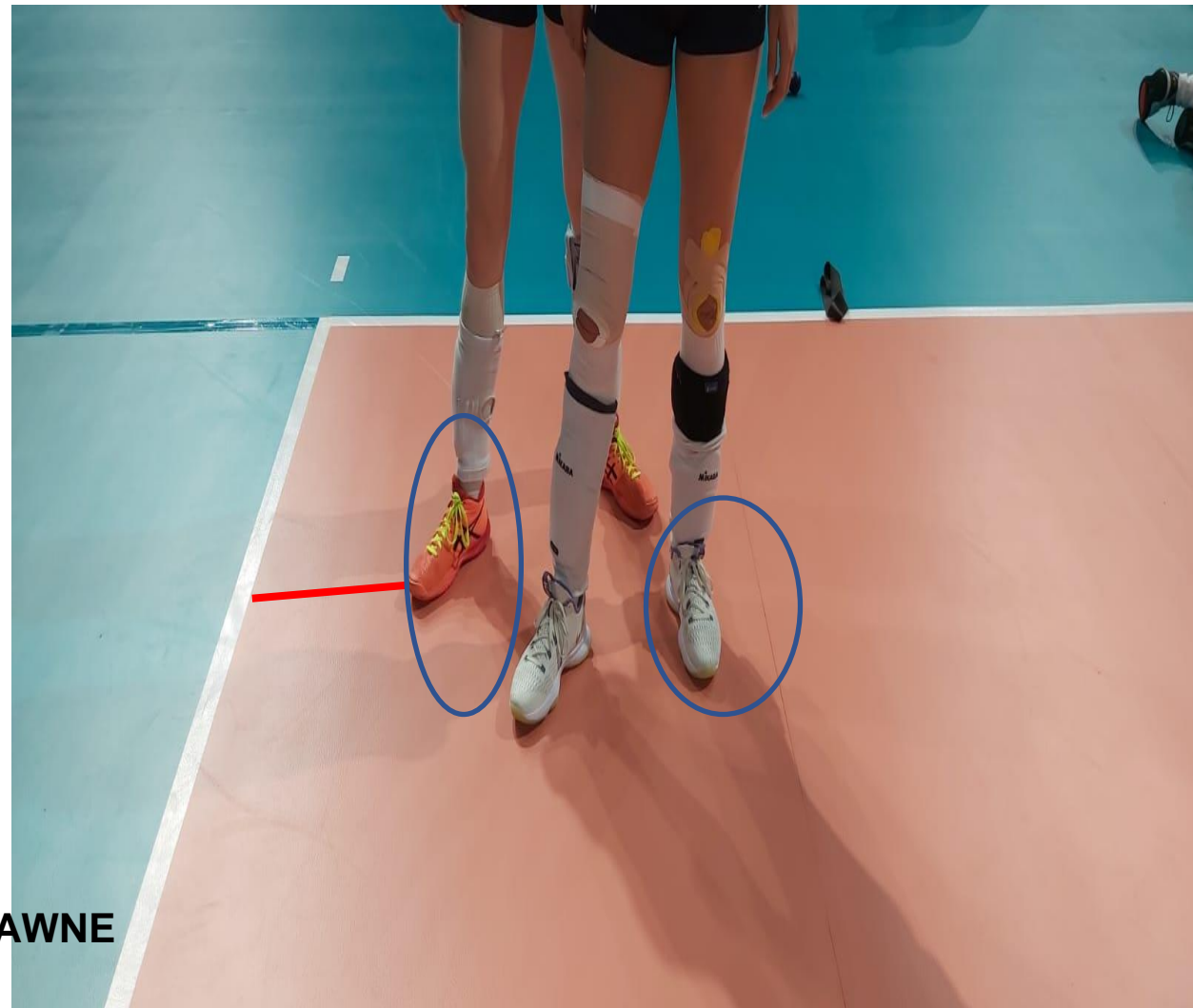


**POLSKA
SIATKÓWKA**

Przykłady ustawień



POPRAWNE



UWAGA !

Decyzją Wydziału Sędziowskiego PZPS w sezonie 2021/2022 wprowadza się rekomendację, aby przy pierwszym wykryciu błędu ustawienia wynikającego ze zmiany Przepisów Gry (dotyczy niewielkich różnic w pozycji zawodników) w tym zakresie nie sankcjonować zespołu lecz udzielić po zakończonej wymianie upomnienia ustnego poprzez kapitana/grającego kapitana.

Każdy następny błąd ustawienia należy sankcjonować zgodnie z Przepisami Gry.

Powyższa rekomendacja nie dotyczy ewidentnych błędów ustawienia zawodników (np. zawodnik linii obrony stoi bardzo wyraźnie przed odpowiadającym mu zawodnikiem linii ataku lub rozgrywający wbiega za wcześnie do strefy ataku), które należy od początku sankcjonować zgodnie z Przepisami Gry.

Zmiana narzucona w następstwie wykluczenia lub dyskwalifikacji

Zmiana: Modyfikacja przepisu 15.8 – pozwolenie na dokonanie zmiany narzuconej w przypadku wykluczenia lub dyskwalifikacji.

Cel: Uniknięcie przegrania seta z powodu wykluczenia lub dyskwalifikacji lub w najgorszym scenariuszu, że obie drużyny zostaną zdekompletowane w tym samym czasie.

Nowe brzmienie:

15.8 ZMIANA W NASTĘPSTWIE WYKLUCZENIA LUB DYSKWALIFIKACJI

Zawodnik WYKLUCZONY lub ZDYSKWALIFIKOWANY musi być natychmiast zmieniony regulaminowo. **Jeżeli taka zmiana jest niemożliwa, zespół ma prawo do dokonania zmiany narzuconej.** Jeżeli taka zmiana jest niemożliwa, zespół zostaje ZDEKOMPLETOWANY.

Zmiana: W związku z modyfikacją przepisu 15.8, zmodyfikowany został przepis 15.7.

Nowe brzmienie:

15.7 ZMIANA NARZUCONA

Zawodnik (z wyjątkiem Libero), który nie może dalej uczestniczyć w grze z powodu kontuzji/choroby **lub wykluczenia/dyskwalifikacji**, powinien być zmieniony regulaminowo. Jeżeli jest to niemożliwe, zespół jest uprawniony do dokonania zmiany NARZUCONEJ, poza ograniczeniami Przepisu 15.6.

Zmiana narzucona polega na tym, że dowolny zawodnik, który nie przebywał na boisku w czasie kontuzji/choroby/**wykluczenia/dyskwalifikacji** – z wyjątkiem Libero, drugiego Libero oraz zastąpionego przez niego zawodnika – może zmienić kontuzjowanego/chorego/**wykluczonego/zdyskwalifikowanego** zawodnika. Zmieniony kontuzjowany/chory/**wykluczony** zawodnik nie może powrócić do gry do końca meczu.

Tabela – sankcje

Kategoria	Wystąpienie	Sprawca	Sankcja	Kartki	Konsekwencje
NIEWŁAŚCIWE ZACHOWANIE	Etap1	Dowolny członek zespołu	Nie podlega sankcjom	Brak	Tylko prewencja
	Etap2			Żółta	
	Powtórzenie w dowolnym momencie		Kara	Jak poniżej	Jak poniżej
ZACHOWANIE GRUBIAŃSKIE	Pierwsze	Dowolny członek zespołu	Kara	Czerwona	Punkt i zagrywka dla przeciwnika
	Drugie	Ten sam członek zespołu	Wykluczenie	Czerwona + żółta razem	Członek zespołu musi udać się do szatni swojego zespołu do końca seta
	Trzecie	Ten sam członek zespołu	Dyskwalifikacja	Czerwona + żółta osobno	Członek zespołu musi udać się do szatni swojego zespołu do końca meczu
ZACHOWANIE OBRAŻLIWE	Pierwsze	Dowolny członek zespołu	Wykluczenie	Czerwona + żółta razem	Członek zespołu musi udać się do szatni swojego zespołu do końca seta
	Drugie	Ten sam członek zespołu	Dyskwalifikacja	Czerwona + żółta osobno	Członek zespołu musi udać się do szatni swojego zespołu do końca meczu
AGRESJA	Pierwsze	Dowolny członek zespołu	Dyskwalifikacja	Czerwona + żółta osobno	Członek zespołu musi udać się do szatni swojego zespołu do końca meczu



Zmiana: Modyfikacja przepisu 14.6.1 w celu uniknięcia niepotrzebnych przerw w płynnym przebiegu gry

Nowe brzmienie:

14.6 BŁĘDY BLOKU

14.6.1 Zawodnik blokujący dotyka piłkę po stronie PRZECIWNIKA **przed** wykonaniem ataku przez przeciwnika.



**POLSKA
SIATKÓWKA**

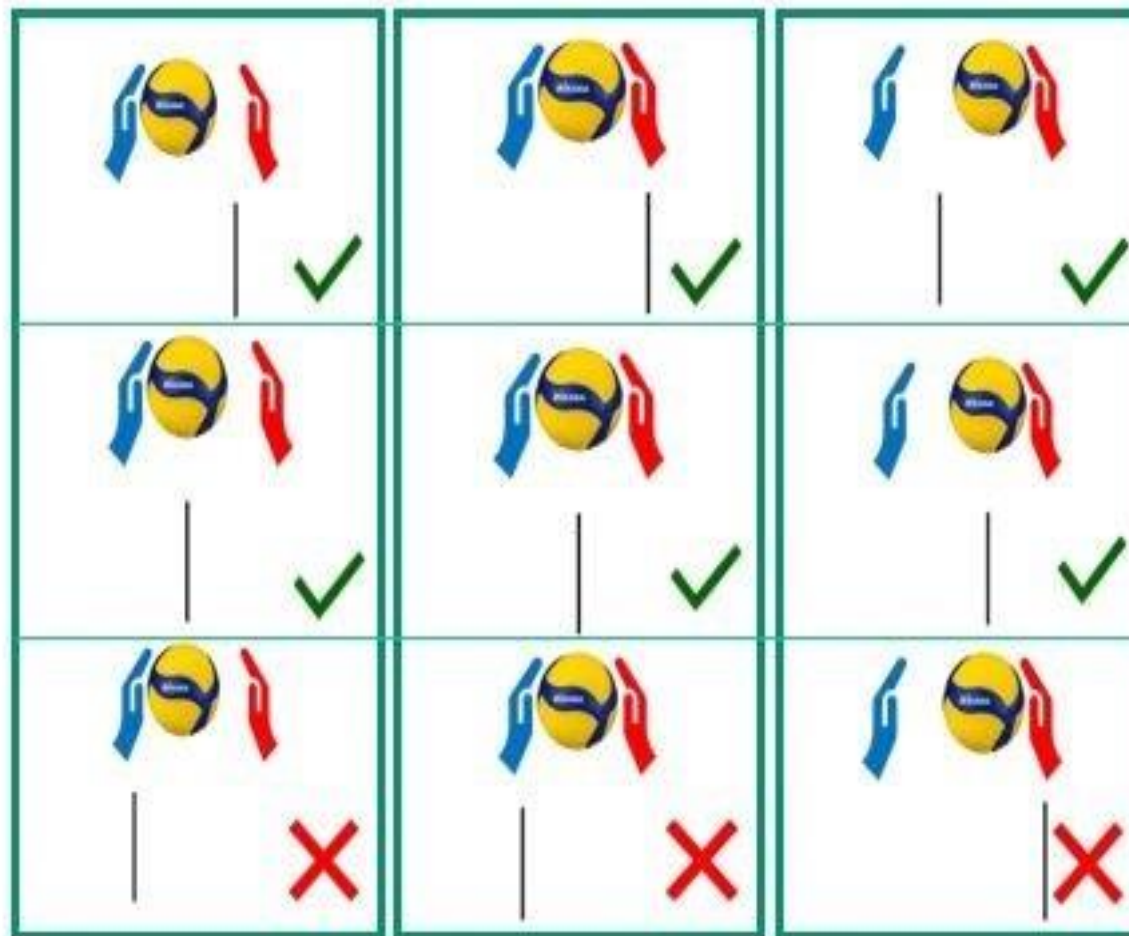
Blokowanie po stronie przeciwnika



**Zawodnik
atakujący**



**Zawodnik
blokujący**



Zmiana: Doprecyzowanie i uzupełnienie przepisów dot. uprawnień i obowiązków sędziów:

Nowe brzmienia:

23 SĘDZIA PIERWSZY (...)

23.2.2 Sędzia pierwszy kontroluje również pracę osób podających piłki i moppersów.

23.3.2 W trakcie meczu sędzia pierwszy jest uprawniony do: (...)

23.3.2.3 decydowania o: (...)

c) błędach nad siatką oraz błędach kontaktu zawodnika z siatką, głównie **(ale nie tylko)** po stronie ataku;

24 SĘDZIA DRUGI (...)

24.3.2 Podczas meczu sędzia drugi gwizdząc i sygnalizując decyduje o: (...)

24.3.2.3 błędnym kontakcie zawodnika z siatką głównie **(ale nie tylko)** po stronie bloku i z antenką po swojej stronie boiska;



Zmiana: Modyfikacja przepisu – umożliwienie zawodnikowi LIBERO pełnienia funkcji kapitana zespołu lub grającego kapitana.

Nowe brzmienie przepisu:

5 OSOBY PROWADZĄCE ZESPÓŁ

Obaj: kapitan zespołu i trener odpowiedzialni są za zachowanie i dyscyplinę swoich członków zespołu.

Zawodnicy libero **mogą** pełnić funkcję kapitana zespołu lub grającego kapitana.

Modyfikacja przepisów w związku ze zmianą przepisu 5:

4 ZESPOŁY

4.1 SKŁAD ZESPOŁU (...)

4.1.2 Jeden z zawodników, ~~inny niż Libero~~, jest kapitanem zespołu i powinien być zaznaczony w protokole zawodów.

Zmiana: modyfikacja przepisów w związku ze zmianą przepisu 5:

5 OSOBY PROWADZĄCE ZESPÓŁ

5.1 KAPITAN ZESPOŁU (...)

5.1.2 PODCZAS MECZU, jeśli jest na boisku, kapitan zespołu pełni funkcję grającego kapitana. W przypadku, gdy kapitan nie znajduje się na boisku, trener lub sam kapitan zespołu wyznacza innego grającego zawodnika, ~~za wyjątkiem libero~~, do pełnienia funkcji grającego kapitana. Tak wyznaczony grający kapitan pełni swoją funkcję do czasu, aż zostanie zmieniony, powróci do gry kapitan zespołu lub skończy się set.

19 ZAWODNIK LIBERO

19.4 Ponowne wyznaczanie nowego Libero (...)

19.4.2 Zespół z jednym zawodnikiem Libero: (...)

19.4.2.5 Jeżeli trener poprosi by kapitan zespołu został wyznaczony na nowego Libero – będzie to dozwolone. ~~ale kapitan będzie w tym przypadku musiał zrzec się swojej funkcji.~~

Zmiana: Doprecyzowanie przepisu dotyczącego strojów zawodników libero

Nowe brzmienia przepisu:

19 LIBERO (...)

19.2 WYPOSAŻENIE

Zawodnicy Libero muszą nosić strój (lub kamizelkę dla ponownie wyznaczonego Libero), którego dominujący kolor kontrastuje z kolorami stroju innych członków zespołu. Strój Libero musi wyraźnie różnić się od stroju pozostałych członków zespołu. **Obaj Libero mogą być w strojach różniących się od siebie i reszty zespołu.**

Jeśli Libero jest kapitanem zespołu to podczas prezentacji staje na 1-szym miejscu (miejsce kapitana), a jeśli zespół ma 2 zawodników libero drugi z nich staje na końcu zespołu.

Zmiana: dodano nowy przepis dotyczący próśb po sankcji za opóźnianie.

Nowy przepis - 15.2.4

Nie jest dozwolone zgłaszanie jakiegokolwiek próśby o regulaminową przerwę w grze po tym, jak podczas tej samej przerwy w grze prośba o regulaminową przerwę w grze została odrzucona i nałożono upomnienie za opóźnianie gry (tj. przed końcem kolejnej wymiany zakończonej).



Zmiana: w związku z modyfikacją przepisu 15.8 zmodyfikowano przepis 15.11.3.

Nowe brzmienie:

15.11.1 Nieuzasadnione są prośby o udzielenie regulaminowej przerwy w grze:

(...)

15.11.1.3:

na dokonanie drugiej zmiany przed wznowieniem gry po poprzedniej zmianie w tym samym zespole (tzn. przed końcem następnej wymiany zakończonej), za wyjątkiem przypadku kontuzji/choroby/**wykluczenia/dyskwalifikacji** grającego zawodnika;



Zmiana: zmodyfikowano przepis 15.10.3b w celu doprecyzowania

Nowe brzmienie:

15.10.3b:

Jeśli **w momencie zgłoszenia prośby o zmianę** zawodnik nie jest gotowy, nie zezwala się na dokonanie zmiany, a zespołowi jest udzielana sankcja za opóźnianie gry.



POLSKA
SIATKÓWKA

Odzyskiwanie piłki znad stolika sekretarza

Zmiana: zmodyfikowano przepis 9 w celu umożliwienia przeprowadzania bardziej spektakularnych akcji.

Nowe brzmienie:

9. Każdy zespół musi grać we własnym polu gry i własnej przestrzeni (z wyjątkiem Przepisu 10.1.2). Piłka może być również odzyskiwana spoza własnej wolnej strefy **oraz znad całego stolika sekretarza.**



Zmiana: zmodyfikowano przepis 12.5.1 w celu doprecyzowania

Nowe brzmienie:

12.5.1

Zawodnicy zespołu zagrywającego nie mogą przez stosowanie indywidualnej lub zbiorowej zasłony utrudniać przeciwnikowi obserwacji **uderzenia piłki przez zawodnika zagrywającego** i ścieżki lotu piłki.



Zmiana: zmodyfikowano przepis 12.5.2 w celu wyjaśnienia

Nowe brzmienie:

12.5.2

Zawodnik lub grupa zawodników zespołu zagrywającego tworzy zasłonę podczas wykonywania zagrywki, wymachując rękami, skacząc lub poruszając się na boki, lub stojąc w grupie, zasłaniając **zarówno piłkę w momencie uderzenia przez zawodnika zagrywającego**, jak i ścieżkę lotu piłki aż piłka dotrze do pionowej płaszczyzny siatki. **Nie ma zasłony, jeśli piłka w momencie uderzenia przez zawodnika zagrywającego lub lot piłki są widoczne dla zespołu przyjmującego.**



Zmiana: Uzupelnienie definicji 1.4.5 Pole rozgrzewki

Cel: Poprawa widoczności dla kibiców

Nowe brzmienie:

Pola rozgrzewki o wymiarach około 3 x 3 m znajdują się w obu rogach po stronie ławek, za wolną strefą, **gdzie nie będą zasłaniać widoku kibicom, lub za ławkami zespołów, jeśli trybuny znajdują się przynajmniej 2,5 m nad powierzchnią boiska.**



**POLSKA
SIATKÓWKA**

Pole rozgrzewki



Cel: Wyjaśnienie powiązane z uzupełnieniem przepisu 1.4.5

Nowe brzmienie 5.2.3.4:

może, jak i inni członkowie zespołu, udzielać rad zawodnikom na boisku. Trener może także udzielać rad stojąc lub chodząc w wolnej strefie przed ławką swojego zespołu między umownym przedłużeniem linii ataku a swoim polem rozgrzewki, **jeśli jest ono usytuowane w rogu obszaru kontrolowanego**, o ile to nie przeszkadza i nie opóźnia gry. **Jeżeli pole rozgrzewki znajduje się za ławką zespołu, trener może przemieszczać się pomiędzy przedłużeniem linii ataku, a końcem boiska swojego zespołu, nie zasłaniając przy tym widoku sędziom liniowym.**



Zmiana: Nastąpiła modyfikacja przepisu dotyczącego pola kar, poprzez jego wykreślenie.

Cel: Aby uniknąć pustych krzeseł w polu kar, przepis został wykreślony.

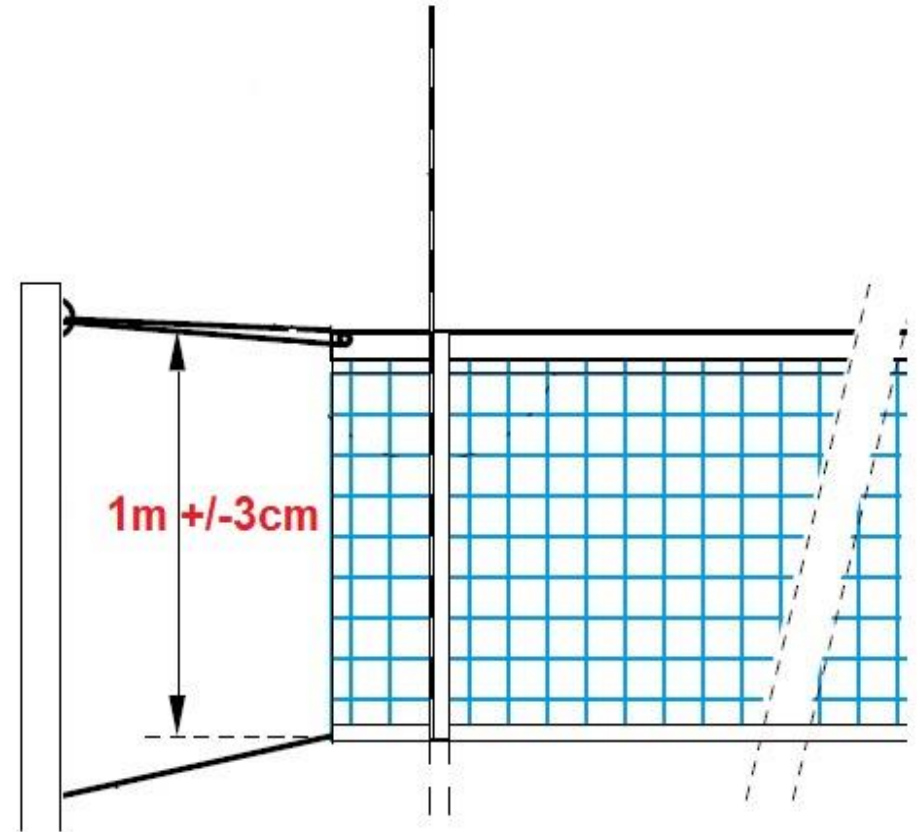
~~Pola kar o wymiarach około 1 x 1 m, wyposażone w dwa krzesła, znajdują się w strefie kontrolowanej przez komisję sędziowską za przedłużeniem linii końcowych. Pola te mogą być oznaczone czerwoną linią o szerokości 5 cm.~~

Zmiana: Uzupełnienie definicji 2.2 dotyczącej struktury siatki

Cel: Wprowadzenie tolerancji pomiaru szerokości siatki.

Nowe brzmienie:

Szerokość siatki wynosi 1 m (**+/- 3 cm**), a jej długość 9,5 do 10 m (z odcinkami o dł. 25–50 cm za taśmami bocznymi z każdej strony siatki). Siatka wykonana jest w formie kwadratowych czarnych oczek o boku 10 cm.



Zmiana: Z uwagi na anulowanie przerw technicznych zostało zmienione nazewnictwo przepisu 15.4

Cel: Doprecyzowanie przepisu po anulowaniu przerw technicznych

Nowe brzmienie:

15.4 PRZERWY NA ODPOCZYNEK ~~PRZERWY TECHNICZNE~~

Zmiana: Z uwagi na anulowanie przerw technicznych zmieniło się brzmienie przepisu 15.4.2

Cel: Doprecyzowanie przepisu po anulowaniu przerw technicznych

Nowe brzmienie:

15.4.2 W czasie wszystkich przerw dla odpoczynku ~~(łącznie z przerwami technicznymi)~~ zawodnicy muszą zejść z boiska w wolną strefę w pobliże swojej ławki.



**POLSKA
SIATKÓWKA**

ZMIANY W PRZEPISACH GRY 2022 – 2024 DLA ZAWODÓW MIĘDZYNARODOWYCH



Uzupełnienie / dokończenie przepisu

1.2.2

W światowych i oficjalnych zawodach FIVB wymagane są linie boiska w kolorze białym. Wymagane są różniące się od siebie kolory dla boiska i wolnej strefy. **Boisko do gry może być różnokolorowe, odróżniające strefę ataku i strefę obrony.**



**POLSKA
SIATKÓWKA**

Boisko do gry



Modyfikacja przepisu (aby zapewnić wytyczne na poziomie lokalnym i zwiększyć oświetlenie podczas zawodów FIVB zgodnie z potrzebami TV)

1.6

W światowych i oficjalnych zawodach FIVB natężenie oświetlenia pola gry, mierzone na wysokości 1 m od podłoża pola gry, nie powinno **być mniejsze niż 2000 luksów.**



Uzupełnienie / dokończenie /wyjaśnienie

4.1.1

W seniorskich światowych i oficjalnych zawodach FIVB:

maksymalnie 14 zawodników może być wpisanych do protokołu zawodów i brać udział w meczu.

Maksymalnie 5 członków sztabu (łącznie z trenerem) wskazywanych osobiście przez trenera, wymienionych na druku O-2(bis) może być wpisanych do protokołu zawodów.

Kierownik zespołu **i/lub dziennikarz zespołu nie mogą siedzieć na ławce rezerwowych ani za nią, w kontrolowanej strefie zawodów.**

4.1.1

W światowych i oficjalnych zawodach FIVB lekarz lub fizjoterapeuta muszą być członkami delegacji, zatwierdzonymi uprzednio przez FIVB. Jednakże, w seniorskich światowych i oficjalnych zawodach FIVB, jeżeli nie są oni uwzględnieni jako członkowie zespołu uprawnieni do przebywania na ławce, muszą siedzieć za ograniczeniem w strefie kontrolowanej **lub w wyznaczonym miejscu wskazanym w szczegółowych wytycznych dla danych zawodów** i mogą interweniować tylko na wezwanie sędziów, by zająć się nagłymi wypadkami zawodników. Fizjoterapeuta (nawet jeśli nie jest uprawniony do siedzenia na ławce zespołu), może uczestniczyć w rozgrzewce zespołu, ale tylko do momentu rozpoczęcia oficjalnej rozgrzewki przy siatce.

Oficjalne zasady dla poszczególnych zawodów można znaleźć w szczegółowych wytycznych dla danych zawodów.



POLSKA
SIATKÓWKA

Zabronione przedmioty

Uzupełnienie / dokończenie

4.5.3.

W celu ochrony lub wsparcia zawodnicy mogą nosić ochraniacze (ściągacze, stabilizatory).

W seniorskich światowych i oficjalnych zawodach FIVB te elementy muszą być w tym samym kolorze, jako korespondująca część stroju. Dopuszcza się używanie także kolorów czarnego, białego lub neutralnego, pod warunkiem, że wszyscy zawodnicy używają tego samego koloru.



Wyjaśnienie

7.2.3

W przypadku osobnej rozgrzewki, jako pierwszy rozgrzewa się przy siatce zespół, który będzie pierwszy zagrywał.

W światowych i oficjalnych zawodach FIVB wszyscy zawodnicy muszą być w oficjalnych strojach meczowych podczas całego ceremoniału zawodów oraz rozgrzewki.





POLSKA
SIATKÓWKA

Przerwy na odpoczynek i przerwy techniczne



Wyjaśnienie

15.4.1

PRZERWY NA ODPOCZYNEK ~~I PRZERWY TECHNICZNE~~

Prośba o przerwę na odpoczynek musi być zgłoszona przez pokazanie odpowiedniego sygnału ręcznego, gdy piłka jest poza grą oraz przed gwizdkiem na zagrywkę. Wszystkie przerwy na odpoczynek trwają po 30 sekund.

W światowych i oficjalnych zawodach FIVB czas trwania przerw na odpoczynek może zostać zmieniony, pod warunkiem, że FIVB zaakceptuje taką prośbę na wniosek organizatora.

W światowych i oficjalnych zawodach FIVB obowiązkowe jest użycie sygnalizatora a następnie sygnalizacji ręcznej.



Modyfikacja przepisu (w razie potrzeby do ujęcia w szczegółowych wytycznych dla danych zawodów)

15.4.2 DO USUNIĘCIA

15.4.3 DO USUNIĘCIA

~~W światowych i oficjalnych zawodach FIVB, w setach 1-4, występują dwie dodatkowe 60-sekundowe przerwy techniczne, które rozpoczynają się automatycznie w momencie zdobycia przez pierwszy z zespołów ósmego i szesnastego punktu.~~

~~W secie decydującym (5-tym) nie ma przerw technicznych, a każdy z zespołów może jedynie żądać dwóch 30-sekundowych przerw na odpoczynek.~~



POLSKA
SIATKÓWKA

Numerowane tabliczki do zmian

Wyjaśnienie

15.10.3c

Prośba o zmianę zawodników jest przyznana i potwierdzona przez sekretarza zawodów lub sędziego drugiego używających odpowiednio sygnalizatora dźwiękowego lub gwizdka. Sędzia drugi zezwala na zmianę.

W światowych i oficjalnych zawodach FIVB w celu ułatwienia dokonywania zmian zawodników stosuje się numerowane tabliczki (za wyjątkiem, gdy przesyłanie danych do sekretarza odbywa się poprzez urządzenia elektroniczne).





Ukończenie/dokończenie i modyfikacja tytułu (w celu ujęcia sędziego challenge-owego i rezerwowego w zespole sędziowskim)

22.1 ZESPÓŁ SĘDZIOWSKI I PROCEDURY

Komisja sędziowska meczu składa się z:

- sędziego pierwszego,
- sędziego drugiego,
- sędziego challenge,
- sędziego rezerwowego,
- sekretarza,
- czterech (dwóch) sędziów liniowych.

Ich rozmieszczenie przedstawia Rysunek 10.

W światowych i oficjalnych zawodach FIVB obowiązkowi są sędzia challenge (jeśli system challenge jest używany), sędzia rezerwowi oraz asystent sekretarza.

*W celu ujęcia w Przepisach Gry sędziego challenge oraz sędziego rezerwowego, wprowadzono nowe przepisy: 25 i 26, które regulują ich obowiązki.



Modyfikacja przepisu (w celu uniknięcia obowiązku czterech sędziów liniowych na zawodach FIVB)

27 SĘDZIOWIE LINIOWI

27.1 MIEJSCE SĘDZIÓW

Jeżeli w obsadzie sędziowskiej jest tylko dwóch sędziów liniowych, stoją oni przy rogach boiska po prawej stronie każdego z sędziów (pierwszego i drugiego), po przekątnej w odległości 1 do 2 m od narożnika boiska.

Każdy z nich obserwuje linię końcową i linię boczną po swojej stronie.

~~W światowych i oficjalnych rozgrywkach FIVB obowiązkowe jest wyznaczenie czterech sędziów liniowych.~~

W seniorskich światowych i oficjalnych zawodach FIVB, **jeśli wyznaczono czterech sędziów liniowych**, stoją oni w wolnej strefie w odległości 1–3 m od każdego narożnika boiska, na umownym przedłużeniu linii, którą obserwują.





**POLSKA
SIATKÓWKA**



**SĘDZIOWIE
PZPS**

Komisja Szkolenia i przepisów gry

we współpracy z:

- **Wojciech Głód**
- **Tomasz Manszewski**
- **Wojciech Maroszek**
- **Leszek Papież**
- **Wojciech Targosz**
- **Marcin Walerzak**